

# Situación del sector pecuario

Pablo Caputi y Jorge Acosta  
Instituto Nacional de Carne (INAC)

## Evolución de la superficie ganadera

Uruguay tiene una superficie total aproximada a las 16 millones de hectáreas, en su casi totalidad aprovechable para usos agropecuarios, en suelos de distinta aptitud productiva. Desde la introducción de la ganadería en este territorio (a comienzos del siglo XVII), la mayor parte del mismo ha estado ocupado por bovinos y ovinos en sistemas de producción mixtos.

**Cuadro 1.** Aprovechamiento de la tierra: superficie explotada según uso del suelo en 1990, 2000 y 2011.

En miles de hectáreas y porcentajes

Aprovechamiento de la tierra	1990		2000		2011		Var 2000-1990%	Var 2011-2000%
	(miles ha)	(%)	miles (ha)	%	(miles ha)	(%)	(1990=100)	(2000=100)
<b>Total</b>	<b>15 804</b>	<b>100</b>	<b>16 420</b>	<b>100</b>	<b>16 357</b>	<b>100</b>	<b>104</b>	<b>100</b>
<b>Dedicadas a la ganadería</b>	<b>13 959</b>	<b>88.3</b>	<b>13 960</b>	<b>85.0</b>	<b>12 727</b>	<b>77.8</b>	<b>100</b>	<b>91</b>
Campo natural	12 649	80.0	11 668	71.1	10 518	64.3	92	90
Campo natural fertilizado y/o sembrado	323	2.0	678	4.1	683	4.2	210	101
Praderas artificiales	660	4.2	1 196	7.3	934	5.7	181	78
Cultivos forrajeros anuales	328	2.1	418	2.5	592	3.6	127	142
<b>Dedicadas a la agricultura</b>	<b>694</b>	<b>4.4</b>	<b>673</b>	<b>4.1</b>	<b>1 604</b>	<b>9.8</b>	<b>97</b>	<b>238</b>
Cultivos cerealeros e industriales (sin arroz)	541	3.4	423	2.6	1 365	8.3	78	323
Arroz	67	0.4	175	1.1	181	1.1	261	104
Cultivos de huerta	40	0.3	35	0.2	17	0.1	86	49
Frutales de hoja caduca	12	0.1	10	0.1	15	0.1	89	148
Cítricos	21	0.1	21	0.1	18	0.1	99	88
Viñedos	12	0.1	9	0.1	7	0.0	78	79
<b>Dedicadas a la forestación</b>	<b>186</b>	<b>1.2</b>	<b>661</b>	<b>4.0</b>	<b>1 071</b>	<b>6.5</b>	<b>355</b>	<b>162</b>
<b>Dedicadas a otros usos</b>	<b>965</b>	<b>6.1</b>	<b>1 125</b>	<b>6.9</b>	<b>955</b>	<b>5.8</b>	<b>117</b>	<b>85</b>
Bosques naturales	496	3.1	590	3.6	563	3.4	119	95
Tierras de rastrojo	133	0.8	176	1.1	106	0.6	133	60
Tierra arada sin sembrar	133	0.8	147	0.9	91	0.6	111	62
Tierras improductivas	204	1.3	212	1.3	195	1.2	104	92

Fuente: Extraído de MGAP-DIEA, Censos Agropecuarios 1990 , 2000 y 2011.

Como se observa en el Cuadro 1, en las últimas dos décadas ha disminuido la superficie pecuaria, por un incremento de la superficie forestal (en la década del 90) y de la agricultura del secano (del 2003 en adelante). En la actualidad se estima en unos 12 millones de hectáreas la superficie destinada a la actividad pecuaria.

### Sistemas de producción y estructura

En Uruguay la cantidad de establecimientos ganaderos ha ido declinando en las últimas décadas, produciéndose además un proceso de concentración en empresas de mayor tamaño (Cuadro 2).

**Cuadro 2.** Número de productores ganaderos y superficie explotada, Censo Agropecuario 2011 y cambio porcentual con el Censo 2000.

En porcentajes. Año agrícola 2012/13

Estratos de tamaño	Censo Agropecuario 2011				Variación 2011-2000 (%)	
	Explotaciones		Superficie		Explotaciones	Superficie
	Nro.	(%)	Miles ha	(%)		
10 a 49	6 527	24.2	174.5	1.3	-15.5	-16.8
50 a 199	8 114	30.1	879.1	6.4	-14.1	-14.0
200 a 999	8 604	31.9	4 041.2	29.5	-5.1	-4.5
1 000 a 2 499	2 656	9.9	4 011.8	29.2	-1.5	-2.6
2 500 y más	1 032	3.8	4 614.7	33.6	-3.4	-6.7
<b>Total</b>	<b>26 933</b>	<b>100.0</b>	<b>13 721.3</b>	<b>100.0</b>	<b>-10.2</b>	<b>-5.6</b>

Fuente: Extraído de OPYPA Anuario 2014

La ganadería se desarrolla, en general, en predios con sistemas mixtos (vacunos y ovinos). Por el tipo de suelos, hacia el norte y noreste del país se da una mayor preponderancia de los ovinos que en el resto, por la aptitud de los suelos (más pobres). En el litoral oeste (suelos más profundos) en general se desarrolla la agricultura de secano, en el sur predomina la lechería y en el este hay sistemas mixtos con bastante preponderancia del arroz (bajo riego). En los sistemas de vacunos hay especialización en la cría o en el engorde, aunque también hay establecimientos que realizan el ciclo completo (Cuadro 3).

**Cuadro 3. Explotaciones con ganadería y superficie total, según orientación ganadera.**

En porcentajes. Año agrícola 2012/13

Orientación ganadera	Explotaciones	Superficie total
Criadores <sup>(1)</sup>	54	52
Ciclo Completo <sup>(2)</sup>	13	23
Invernadores <sup>(3)</sup>	10	15
Recriadores exclusivamente	5	2
Ovinos exclusivamente	3	1
Sin animales <sup>(4)</sup>	15	6
<b>Total</b>	<b>100</b>	<b>100</b>

Fuente: Elaborado por DIEA, en base a la Declaración Jurada de DICOSE en Junio de 2013.

(1) Relación novillos más de 2 años / vacas de cría = menor a 0.2.

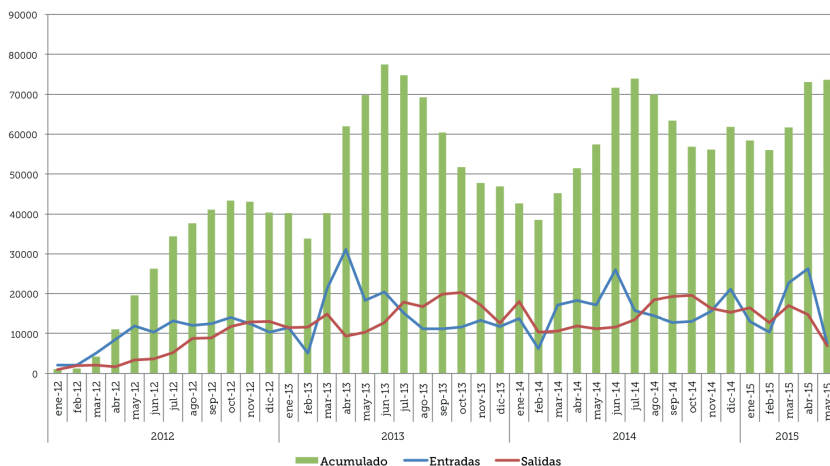
(2) Relación novillos más de 2 años / vacas de cría = 0.2 a 2.

(3) Relación novillos más de 2 años / vacas de cría = mayor a 2.

(4) Incluye: tenedores de campo sin ganado propio (63 %), ganadería con ganado propio fuera (14 %), tenedor de equinos (11 %), agricultura (5 %), forestación (4 %) y otros (3 %).

Con el ingreso de Uruguay en el contingente arancelario denominado “Cuota 481” en la Unión Europea <sup>1</sup> comenzó a tener más importancia la terminación de animales en corrales de engorde (antiguamente sólo limitada a nichos). En el Cuadro 4 se observa el número creciente de animales en corrales habilitados por el MGAP para la exportación bajo esta modalidad.

**Gráfico 1. Animales en corrales de engorde (cabezas)**  
Extraído de MGAP-OPYPA, Anuario 2014.



1 Esta cuota del importador implica que el animal debe estar al menos 100 días en un corral con alto nivel energético de consumo y debe tener menos de 30 meses a la faena.

En el ejercicio agrícola 2013/14 Uruguay exportó 14 000 toneladas peso canal bajo esta modalidad, que contrasta con las 9 300 toneladas peso canal exportadas bajo la denominada Cuota Hilton (del país), tradicionalmente un negocio fundamental para la ecuación económica de la industria frigorífica del país.

### Stock bovino y ovino

Como se observa en el Gráfico 2, la trayectoria del *stock* bovino y ovino en Uruguay ha sido opuesta: consolidación y aumento en bovinos, disminución en ovinos.

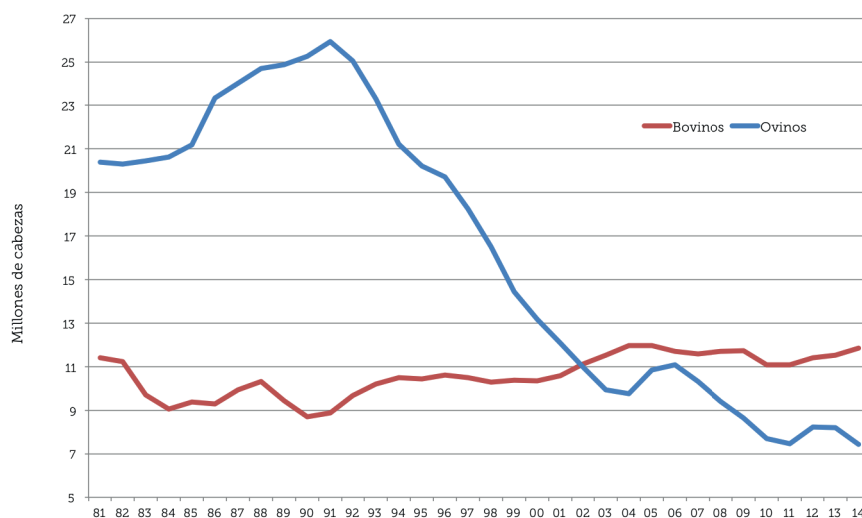


Gráfico 2. Evolución del stock vacuno y ovino.

La crisis internacional con los sistemas laneros en la década del 90, cuando el país alcanzó un récord de 26 millones de ovinos, se agudizó en los años siguientes, profundizando la caída del rebaño ovino, hasta niveles inferiores a los 8 millones de cabezas en la actualidad. En el caso de los bovinos, el *stock* actual superior a los 12 millones de cabezas es el más alto de la historia, reflejando claramente la percepción del ganadero respecto a la conveniencia de ambos rubros. La producción ovina presenta no sólo problemas económicos (en rentabilidad y en riesgos) sino también problemas de gestión por mayor incidencia de la mano de obra rural (un recurso crecientemente escaso en Uruguay) y el abigeato o la matanza de ovinos por perros o animales salvajes. Adicionalmente, la no definición de una estrategia clara en la genética ovina (a favor de razas especializadas en carne o lana) también es un obstáculo importante para el crecimiento del rubro.

En bovinos la situación ha sido la contraria, consolidándose un pie de cría de casi 4.3 millones de cabezas en la última declaración de existencias (Cuadro 4).

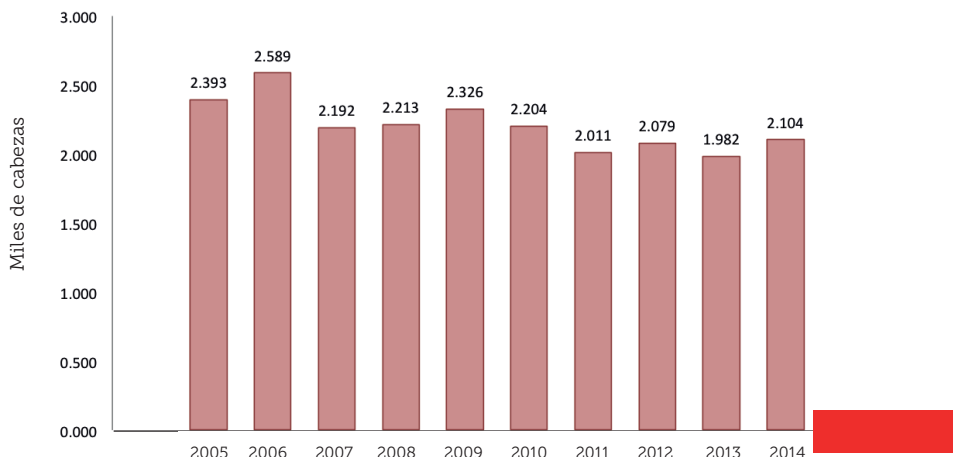
**Cuadro 4. Evolución de la estructura del stock vacuno**

En miles de cabezas y porcentajes

	1995		2005		2014	
	Miles cab.	%	Miles cab.	%	Miles cab.	%
Toros	153	1.5	179	1.5	171	1.4
Vacas de cría (entoradas)	3 519	33.7	4 145	34.5	4 262	36.0
Vacas de internada	547	5.2	473	3.9	408	3.4
Novillos de más de 3 años	756	7.2	576	4.8	478	4.0
Novillos de 2 a 3 años	905	8.7	970	8.1	798	6.7
Novillos de 1 a 2 años	943	9.0	1 198	10.0	1 170	9.9
Vaquillonas de más 2 años sin entorar	615	5.9	615	5.1	494	4.2
Vaquillonas de 1 a 2 años	1 019	9.8	1 255	10.5	1 219	10.3
Terneros / terneras	1 993	19.1	2 587	21.6	2 844	24.0
<b>Total de vacunos</b>	<b>10 450</b>	<b>100.0</b>	<b>11 998</b>	<b>100.0</b>	<b>11 844</b>	<b>100.0</b>

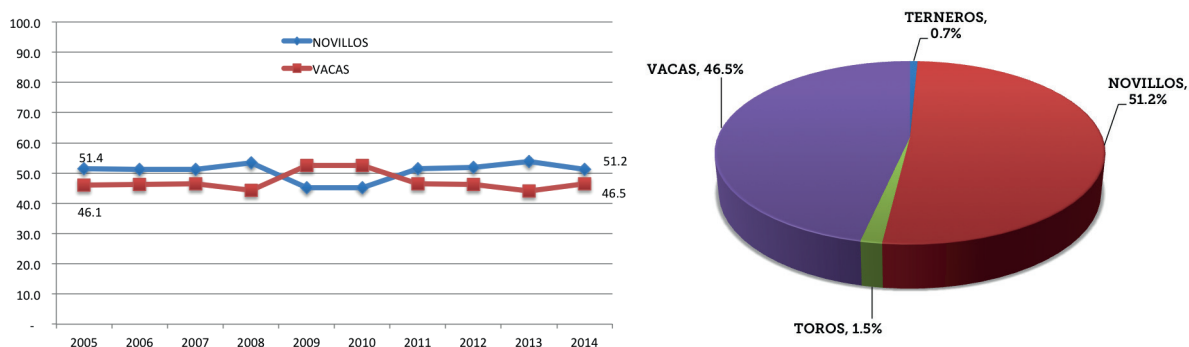
**La faena industrial**

Como contracara (y parcialmente explicación) de la acumulación de stock bovino, se observa que la faena industrial ha crecido muy ligeramente en cabezas. La faena del año 2006 no es representativa porque se debió a circunstancias muy especiales, pero la lograda en los años siguientes (en torno a 2.4 millones de cabezas) es perfectamente una faena de equilibrio que no compromete el stock.



**Gráfico 3. Evolución de la faena industrial de bovinos.**  
 Fuente: Extraído de INAC, Anuario Estadístico 2014.

En Uruguay una faena técnica de equilibrio se logra con un 52-54 % de novillos, 32-35 % de vacas, 9-11 % de vaquillonas y el resto (2-4 %) con terneros y toros. No todos los años se da esto, porque inciden diversos factores (entre ellos la mayor o menor disponibilidad de pasturas asociadas a los ciclos de lluvias).

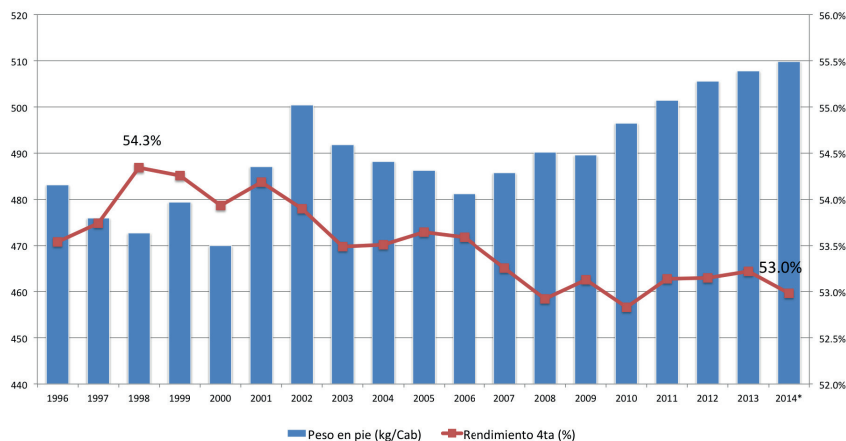


**Gráfico 4.** Evolución de la estructura de la faena de bovinos

Fuente: Extraído de INAC, Anuario Estadístico 2014. Vacas, incluye vacas y vaquillonas.

Una variación importante ha sido el aumento de peso tanto en novillos como en hembras. En el Cuadro 4 se observa esta evolución, que contrasta notoriamente con otros países de América del Sur (claramente Argentina, en menor medida Brasil o Paraguay) que faenan categorías más livianas. En el caso de la industria uruguaya hay un premio o estímulo para faenar animales pesados, tanto por la buena colocación en Europa y otros destinos de cortes de mayor calibre como por una mayor eficiencia industrial en el uso de la mano de obra y otros recursos.

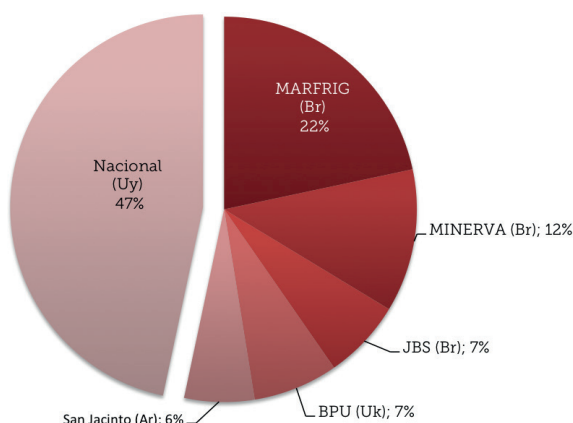
**Gráfico 5:** Evolución peso en pie y rendimiento en novillos  
Fuente: Elaborado a partir de datos de INAC.



## La estructura industrial

En términos generales, Uruguay consume en su mercado doméstico un tercio de la producción vacuna y exporta los dos tercios restantes a más de 100 países del mundo. En la actualidad sólo resta abrir Japón para el ingreso con carne refrigerada, algo que se espera suceda en este 2015. Al hacerlo, el país habrá terminado de eliminar el denominado “circuito aftótico”, ya que el país vacuna contra la fiebre aftosa nuevamente desde el año 2001 (último episodio de la enfermedad). Las condiciones macroeconómicas estables, la buena capacidad competitiva de los sistemas primarios y la privilegiada posición comercial en el mundo tornaron a la industria uruguaya en un activo atractivo para la inversión extranjera directa. Si bien el sector siempre estuvo abierto a esta inversión (desde sus orígenes) es bastante claro que en la última década se ha dado un cambio cualitativo fundamental. El Gráfico 6 muestra la participación en la faena de bovinos (*share*) según el origen del capital.

2014



**Gráfico 6.** Composición del capital industrial.

Fuente: Elaborado a partir de datos de INAC.

Casi la mitad de la faena es realizada por empresas industriales de capitales extranjeros, siendo prominente el rol de las corporaciones brasileras (JBS, Marfrig, Minerva) que dan cuenta por aproximadamente el 40 %. Este aspecto no es distintivo de Uruguay, ya que estas empresas tienen una amplia participación en la industria frigorífica de América Latina y del mundo.

## Institucionalidad del sector

Uruguay tiene uno de los sistemas de trazabilidad bovina más sofisticados del mundo. El 100 % del ganado bovino está identificado con caravanas electrónicas y además el 100 % de las plantas industriales tiene un sistema electrónico (7 balanzas y terminales) que comunica *on line* con la agencia pública respectiva. Hoy en día es bastante claro que la trazabilidad completa es la solución para los problemas de inocuidad (*food safety*), y al mismo tiempo un producto

innocuo es la base para pensar en el más amplio abastecimiento de países y sectores sociales (*food security*). Este trabajo ha sido posible por la muy buena coordinación entre el Ministerio de Ganadería, Agricultura y Pesca (MGAP), encargado de la trazabilidad animal, y el Instituto Nacional de Carnes (INAC), encargado de la trazabilidad del producto carne.

A nivel de ciencia y tecnología existe buena cooperación entre la Universidad de la República (UdelaR, responsable de la formación de los profesionales del área agro), el Instituto Nacional de Investigación Agropecuaria (quien tiene relación directa con los ganaderos) y el propio INAC. Como ejemplo de esto existe un programa conjunto del INIA con el INAC para la formación de tecnólogos de la carne y otro programa de la UdelaR con el INAC para la formación en posgrado de recursos humanos calificados en la industria cárnica.

La capacitación de los recursos humanos, la profundización de la investigación en ciencia y tecnología, la promoción de innovaciones en la cadena con el apoyo de la Agencia Nacional de Investigación e Innovación (ANII), la creación de un ambiente empresarial más favorable a la incorporación tecnológica en todas sus dimensiones son los rasgos distintivos de la pecuaria del Uruguay en las próximas décadas.

### Referencias

- DIEA. 1990. *Censo General Agropecuario 1990*. Dirección de Información y Estadísticas Agropecuarias, Ministerio de Ganadería Agricultura y Pesca. Uruguay.
- DIEA. 2000. *Censo General Agropecuario 2000*. Dirección de Información y Estadísticas Agropecuarias, Ministerio de Ganadería Agricultura y Pesca. Uruguay.
- DIEA. 2011. *Censo General Agropecuario 2011*. Dirección de Información y Estadísticas Agropecuarias, Ministerio de Ganadería Agricultura y Pesca. Uruguay.
- INAC. 2014. *Anuario Estadístico 2014*. Instituto Nacional de Carnes. Uruguay.

### Páginas web consultadas

INAC. [www.inac.gub.uy](http://www.inac.gub.uy)

MGAP. [www.mgap.gub.uy](http://www.mgap.gub.uy)